

## ZASŁUŻENI DLA ELEKTROTECHNIKI – PATRONI W WOJEWÓDZTWIE KUJAWSKO-POMORSKIM (CZ. 2)

**Drodzy Czytelnicy, w kolejnej części cyklu artykułów o wybitnych naukowcach, inżynierach, technikach i działaczach w zakresie szeroko pojętej elektrotechniki upamiętnionych jako patroni ulic, instytucji, miejsc publicznych, pomników i innych form, przedstawiamy województwo kujawsko-pomorskie. Przypomnijmy, że artykuł publikujemy za zgodą Pana Profesora Dariusza Świsulskiego oraz Jego studentów z Wydziału Elektrotechniki i Automatyki Politechniki Gdańskiej, którzy opracowali temat w ramach przedmiotu Historia techniki (semestr 1, studia niestacjonarne 2. stopnia, kierunek elektrotechnika).**

### WOJEWÓDZTWO KUJAWSKO-POMORSKIE

#### Gabriel Narutowicz (1865-1922)



Zdj. 1. Gabriel Narutowicz [1]

 Podstawowe informacje o Gabrielu Narutowiczu:

Gabriel Narutowicz był pierwszym Prezydentem RP po zaborach. Urząd sprawował przez 5 dni w 1922 roku, został zastrzelony przez zamachowca. Był polskim inżynierem hydrotechniki, elektryk, profesor, a później dziekan katedry budownictwa wodnego na Politechnice w Zurychu, wybudował wiele elektrowni wodnych w Europie Zachodniej, a także zajmował się regulacją Renu. Jego największym dziełem była elektrownia na rzece Aare w Mühlebergu pod Bernem o mocy 48 MW. Po odzyskaniu przez Polskę niepodległości, został ministrem robót publicznych i zajmował się m.in. badaniem i regulacją Wisły oraz budową hydroelektrowni w Polsce [1].

 Upamiętnienie Gabriela Narutowicza:

💡 Ulice

💡 Jedna z głównych ulic w Aleksandrowie Kujawskim - ul. Gabriela Narutowicza.

💡 Ulica w centrum Grudziądza, biegnąca równoległe do ulicy Alfonsa Hoffmanna - ul. Gabriela Narutowicza.

💡 Wybrzeże im. Prezydenta Narutowicza

Fragment brzegu Brdy w Bydgoszczy, naprzeciwko Wyspy Młyńskiej, wraz ze znajdującym się na nim bulwarem. Nad wybrzeżem góruje budynek Opery Nova.



Zdj. 2. Wybrzeże im. Prezydenta Narutowicza [2]

💡 Park Miejski im. Gabriela Narutowicza w Lipnie

Największy park w Lipnie, o powierzchni ok. 11 ha, został założony na początku XX wieku. Stanowi reprezentacyjny element miasta, na jego terenie organizowane są różne imprezy i wydarzenia. W 2022 roku, podczas obchodów Święta Wojska Polskiego, w parku odsłonięto popiersie Gabriela Narutowicza, upamiętniające setną rocznicę zamachu na jego życie [3].



Zdj. 3. Popiersie Gabriela Narutowicza [4]

## Ignacy Mościcki (1867-1946)



Zdj. 4. Ignacy Mościcki [5]

💡 Podstawowe informacje o Ignacym Mościckim:

Prezydent RP w latach 1926-1939, inżynier chemik, profesor elektrochemii na Uniwersytecie Lwowskim, a następnie Uniwersytecie Warszawskim, wynalazca, w elektrotechnice położył zasługi w dziedzinie techniki wysokich napięć i ochrony przeciwprzepięciowej. Opracował metodę i technologię produkcji tlenków azotu w łuku elektrycznym. Była ona podstawą produkcji nawozów azotowych. Opracował również wysokonapięciowe kondensatory produkowane pod nazwą kondensatorów Mościckiego [5].<sup>5</sup>

2 Upamiętnienie Ignacego Mościckiego:

💡 Brodnicki Pułk Chemiczny im. I. Mościckiego

Jednostka wojskowa powstała w 1956 r., od 1963 r. stacjonująca w Brodnicy. 20 maja 1995 r. pułk otrzymał sztandar ufundowany przez Brodniczan, miano „Brodnicki” oraz patrona - Ignacego Mościckiego. Jego inicjały widnieją na tym sztandarze [6].



Zdj. 5. Szandar 4. Brodnickiego Pułku Chemicznego im. I. Mościckiego [7]

### Alfons Hoffmann (1885-1963)



Zdj. 6. Alfons Hoffmann [9]

#### Podstawowe informacje o Alfonsie Hoffmannie

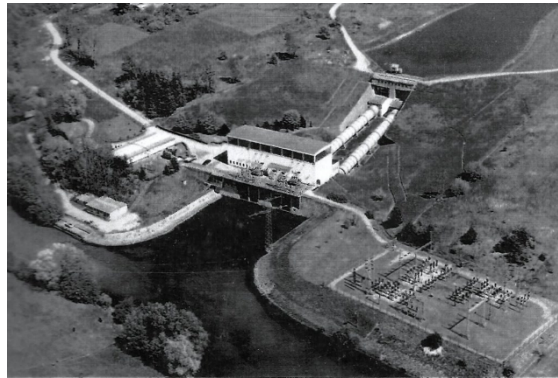
Inżynier elektryk, profesor, absolwent Politechniki Gdańskiej, a później jej wykładowca. Twórca systemu elektroenergetycznego na Pomorzu. Pochodził z województwa kujawsko-pomorskiego - urodził się w Grudziądzu. W okresie 20-lecia międzywojennego zajmował się elektryfikacją Pomorza, wybudował hydroelektrownie w Gródku oraz Żurze (przez wiele lat był ich dyrektorem), a także fabrykę grzejników elektrycznych w Gródku. Był jednym z założycieli Oddziału Toruńskiego SEP [8].

#### 2. Upamiętnienie Alfonsa Hoffmanna

Ulice:

- 💡 Ulica w Koronowie, prowadząca do wsi Samociążek, gdzie znajduje się hydroelektrownia „Koronowo”, zaprojektowana przez Alfonsa Hoffmanna - ul. Alfonsa Hoffmanna.
- 💡 Ulica we wsi Osie, znajdującej się w pobliżu elektrowni „Żur” oraz „Gródek”, przez którą przechodzi szlak Alfonsa Hoffmanna - ul. prof. Alfonsa Hoffmanna.
- 💡 Ulica w Gródku, na końcu której znajduje się elektrownia „Gródek” - ul. Inżyniera Alfonsa Hoffmanna.
- 💡 Ulica w Grudziądzu, biegnąca równolegle do ulicy Narutowicza - ul. Alfonsa Hoffmanna.
- 💡 Ulica w Bydgoszczy - ul. Alfonsa Hoffmanna.
  
- 💡 Plac prof. A. Hoffmanna

Plac zwany jest również rondem Hoffmanna. Naprzeciwko niego stoi budynek Zakładu Energetycznego w Toruniu, dawny budynek podstacji transformatorowej elektrowni Gródek.



Zdj. 7. Elektrownia „Koronowo”[10]

- 💡 Tablice pamiątkowe

Tablica pamiątkowa w bazylice kolegiackiej św. Mikołaja Biskupa w Grudziądzu.



Zdj. 8. Tablica A. Hoffmanna w kolegiacie grudziądzkiej [11]

Tablica upamiętniająca miejsce urodzenia Alfonsa Hoffmanna w Grudziądzu.



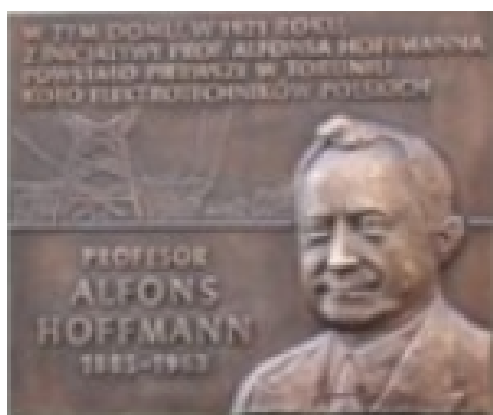
Zdj. 9. Tablica upamiętniająca miejsce urodzenia Alfonsa Hoffmanna w Grudziądzu.

Tablica pamiątkowa w elektrowni „Gródek” z okazji 75-lecia jej uruchomienia. Profesor jest również patronem Szkoły Podstawowej z Oddziałem Przedszkolnym w Gródku [13].



Zdj. 10. Tablica A. Hoffmanna w elektrowni Gródek [12]

Tablica upamiętniająca miejsce założenia z inicjatywy profesora Hoffmanna Toruńskiego koła SEP.



Zdj. 11. Tablica A. Hoffmanna w Toruniu [14]

Profesor Alfons Hoffmann jest patronem Oddziału Bydgoskiego SEP. Poza tym, w Bydgoskim Domu Technika, który stanowi siedzibę oddziału, znajduje się pamiątkowa tablica, odsłonięta 14 lutego 2002 roku, z okazji seminarium dotyczącego postaci profesora. Odsłonięcia dokonali: Marian Hoffmann, syn profesora, Stanisław Bolkowski, ówczesny prezes SEP oraz Tadeusz Domżański, ówczesny prezes Oddziału Bydgoskiego SEP, inicjator wydarzenia i popularyzator sylwetki prof. A. Hoffmanna [15].



Zdj. 12. Odsłonięcie tablicy A. Hoffmanna w Bydgoszczy [15].

#### Szlak Alfonsa Hoffmanna

Pieszy szlak rekreacyjno-wypoczynkowy, wiodący lasami wzdłuż Wdy oraz Zalewu Żurskiego i Gródeckiego. Na trasie zobaczyć można hydroelektrownie „Żur” oraz „Gródek”. Szlak przebiega przez Tleń, a dokładnie przez skwer im. profesora Alfonsa Hoffmanna, na którym znajduje się tablica upamiętniająca jego postać. Deptak, przy którym znajduje się skwer i tablica również nazwany jest na cześć profesora - Promenadą Alfonsa Hoffmanna [16].



Zdj. 13. Tablica A. Hoffmanna w Tleniu [11]

#### Marian Ludwik Hoffmann (1922-2010)



Zdj. 14. Marian Hoffmann [17]

💡 Podstawowe informacje o Marianie Ludwiku Hoffmannie wraz z upamiętnieniem

Urodził się w Toruniu. Syn profesora Alfonsa Hoffmanna, również wybitny hydroenergetyk, przez większość swojej kariery zawodowej pracował przy budowie polskich elektrowni wodnych, również w ministerstwach. Po zakończeniu II wojny światowej pracował przez kilka miesięcy przy odbudowie hydroelektrowni „Żur”, opuścił elektrownię, aby studiować na Politechnice Gdańskiej.

Studia na Wydziale Elektrycznym ukończył w 1950 r. [17]. Od 2016 roku jest patronem Oddziału Toruńskiego SEP [9].

opracowanie: **Paweł Nitka i Mikołaj Miazga**

*Politechnika Gdańska, Wydział Elektrotechniki i Automatyki  
semestr 1, studia niestacjonarne 2 stopnia, kierunek elektrotechnika*

*Projekt wykonany w ramach przedmiotu Historia techniki, semestr zimowy 2022/2023*

Bibliografia:

[1] [https://en.wikipedia.org/wiki/Gabriel\\_Narutowicz](https://en.wikipedia.org/wiki/Gabriel_Narutowicz)

[2] <https://wikimapia.org/32685486/pl/Wybrze%C5%BCe-im-Prezydenta-Gabriela-Narutowicza>

[3] [https://umlipno.pl/pl/page,park\\_miejski\\_im\\_gabriela\\_narutowicza,48.html](https://umlipno.pl/pl/page,park_miejski_im_gabriela_narutowicza,48.html)

[4] <https://lipno.naszemiasto.pl/lipno-upamietnilo-gabriela-narutowicza-miejskie-i-powiatowe/ga/c13-8953241/zd/74396355>

[5] <https://www.ee.pw.edu.pl/sep-ow/PLI/wep.htm#indeks05>

[6] <https://4pchem.wp.mil.pl/pl/pages/zarys-historii-jednostki-wojskowej-2019-10-08-t/>

[7] <https://4pchem.wp.mil.pl/pl/pages/sztandar-wojskowy-2019-10-08-0/>

[8] <http://agroenergetyka.pl/?a=article&id=120>

[9] <http://www.ot-sep.pl/historia.html>

[10] <https://koronowo.org/tak-powstawala-elektrownia-wodna-w-samociazku-zobaczcie-niesamowite-zdjecia/>



[11] [https://pl.wikipedia.org/wiki/Alfons\\_Hoffmann](https://pl.wikipedia.org/wiki/Alfons_Hoffmann)

[12] Świsulski D. (red.): I Symposium Historia Elektryki SHE'2015 część 2., Wydawnictwo Wydziału Elektrotechniki i Automatyki Politechniki Gdańskiej, Gdańsk, 2015.

[13] <https://spgrodek.edupage.org/about/?subpage=1>

[14] <https://www.um.torun.pl/pl/tablica-alfonsa-hoffmanna>

[15] Cieślik E. (red.): Księga jubileuszowa 90-lecia Oddziału Bydgoskiego Stowarzyszenia Elektryków Polskich., Stowarzyszenie Elektryków Polskich Oddział Bydgoski, Bydgoszcz, 2018.

[16] <https://parki.kujawsko-pomorskie.pl/wpk/turystyka/szlaki-turystyczne/525-szlak-alfonsa-hoffmanna>

[17] Rataj P., Sadłowski P., Serbin-Zuba L., Hickiewicz J.: *Okrągłe rocznice urodzin wybitnych elektrotechników: Brunona Abakanowicza (1852-1900), Stanisława Olszewskiego (1852-1898), Juliusza Lilienfelda (1882-1963), Mariana Hoffmanna (1922-2010)*.

[18] Zeszyty Naukowe Wydziału Elektrotechniki i Automatyki Politechniki Gdańskiej Nr 74, Katowice, 2022.