


SZLAKIEM MUZEÓW ELEKTROTECHNICZNYCH W POLSCE (CZ.2) INTERAKTYWNE MUZEUM TECHNIKI WE WROCŁAWIU

Interaktywne Muzeum Techniki zostało założone w 2001 roku przez Fundację Otwartego Muzeum Techniki, a sama witryna muzeum powstała w ramach pracy pana Marka Prokopowicza i Łukasza Bujonka. Działalność fundacji ma swoje początki w 1998 roku, kiedy to dr hab. Stanisław Januszewski, który jest profesorem nadzwyczajnym Politechniki Wrocławskiej oraz historykiem techniki, założył fundację. Koncepcja otwartego muzeum techniki w ramach którego funkcjonuje muzeum interaktywne sięga roku 1983. W ramach muzeum techniki jest możliwość interaktywnego zwiedzania muzeum Odry.

Stacjonarne Muzeum Odry, które można zwiedzać fizycznie, funkcjonuje od 1998 r., kiedy udostępniony został zwiedzającym holownik parowy Nadbor, na którym ulokowano także biuro Fundacji. Następnie w 2003 r. zasoby muzeum powiększyły się o dźwig pływający „Wróblin”, zaś rok później o barkę pływającą „Irena”. Wszystkie trzy zostały wpisane do rejestru zabytków, zwiedzać można ich oryginalne zachowane wnętrza. Wszystkie trzy jednostki stacjonują naprzeciwko gmachu głównego Politechniki Wrocławskiej przy Wybrzeżu Wyspiańskiego 27. Jednakże od lat fundacja stara się o stworzenie docelowego Muzeum Odry w porcie ujścia Oławy koło wieży ciśnień na Grobli we Wrocławiu.

Wirtualny spacer po statkach Muzeum Odry jest możliwy dzięki Panu Witoldowi Gidelowi, który jako artysta fotograf, oczarowany Odrą i jej dziedzictwem, był inicjatorem i twórcą wirtualnego zwiedzania muzeum Odry. Inicjatywa ta powstała w latach 2014-2015 przy pomocy Ministra Kultury i Dziedzictwa Narodowego, który sfinansował wyposażenie statków w odpowiednie systemy wystawiennicze i multimedia.

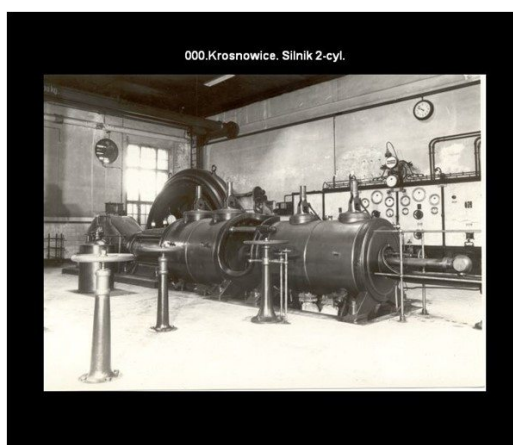
Interaktywne Muzeum Techniki dysponuje ponad 50 eksponatami, które są udostępniane zwiedzającym. Są to ważniejsze zabytki techniki Odrzańskiej Drogi Wodnej oraz Dolnego Śląska, m.in.:

 Wodociągową wieżę ciśnień "Na Grobli" – jedno z najbardziej monumentalnych dzieł techniki wodociągowej, jakie powstały w XIX w. w Europie.

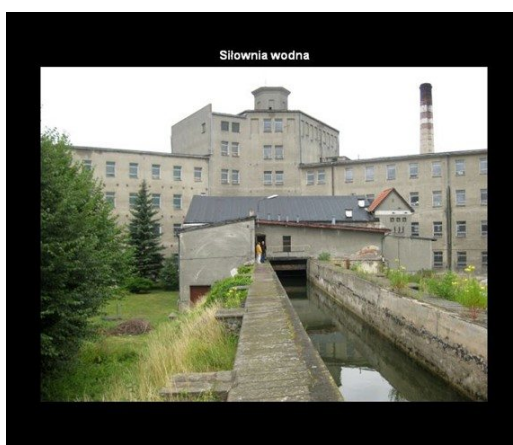


Fot. Wieża ciśnieniowa „Na Grobli” (źródło: <http://fomt.pl/muzeum/>)

💡 Siłownie Energetyczne w Krosnowicach



Fot. Silnik 2-cylindrowy znajdujący się w Siłowni energetycznej w Krosnowicach
(źródło: <http://fomt.pl/muzeum/wroclaw/krosnowice/img/001.jpg>)



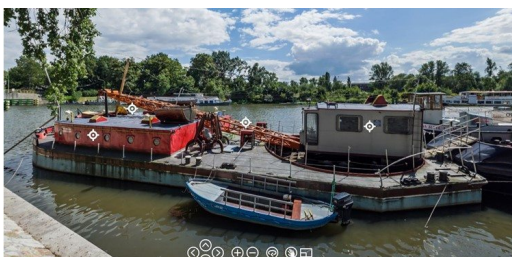
Fot. Siłownia energetyczna w Krosnowicach
(źródło: <http://fomt.pl/muzeum/wroclaw/krosnowice/img/a011.jpg>)

💡 Holownik parowy Nadbor



Fot. Holownik Parowy Nadbor (źródło: <http://fomt.pl/muzeum/wroclaw/nadbor/img/nadbor00.jpg>)

 Dźwig pływający Wróblin



Fot. Dźwig Pływający Wróblin (źródło: <https://fototrio.pl/pano/fomt1/>)

Możliwość zwiedzania Interaktywnego Muzeum Techniki pod adresem internetowym:
<http://fomt.pl/muzeum/>

Możliwość zwiedzania Otwartego Muzeum Odry pod adresem internetowym:
<https://fototrio.pl/pano/fomt1/>

Źródła

[1] Witryna Interaktywnego Muzeum Techniki <http://fomt.pl/muzeum/>, dostęp na dzień 28.05.2022.

[2] Witryna Otwartego Muzeum Odry <https://fototrio.pl/pano/fomt1/>, dostęp na dzień 28.05.2022.

[3] Witryna Fundacji Otwartego Muzeum Techniki <http://www.fomt.pl/>, dostęp na dzień 28.05.2022.

Interaktywne Muzeum Techniki

województwo *dolnośląskie*

powiat *wrocławski*

gmina *Wrocław*

adres placówki: *Wyb. Wyspiańskiego 27, 50-370 Wrocław*

adres strony internetowej <http://fomt.pl/muzeum/>

Mikołaj Tempczyk

[Politechnika Gdańska, Wydział Elektrotechniki i Automatyki](#)

semestr 1, studia stacjonarne, kierunek elektrotechnika

Projekt wykonany w ramach przedmiotu Historia techniki, semestr letni 2021/2022

[Pobierz notatkę](#)